



# ENVIRONMENTÁLNE VYHLÁSENIE

## spoločnosti SMS a. s.

na obdobie rokov 2023 - 2026



**EMAS**

OVERENÉ  
ENVIRONMENTÁLNE  
MANAŽÉRSTVO  
SK-000046

## PREDSLOV VRCHOLOVÉHO MANAŽMENTU

SMS a.s. na začiatku svojho pôsobenia orientovala svoju činnosť prioritne na opravy a sanácie mostných objektov s ročným obratom na úrovni cca 2 mil. Eur. Po niekoľkých rokoch na trhu vybudovaná kvalitná a fungujúca značka pomohla k získaniu zákaziek realizovaných pre najvýznamnejšie stavebné spoločnosti. Po viac ako 20 rokoch na stavebnom trhu sme dôveryhodným, uznávaným a spoľahlivým partnerom, ktorý je dôležitou súčasťou budovania infraštruktúry na Slovensku.

V roku 2013 SMS a. s. sme rozšírili svoje portfólio o vodohospodársky segment a segment pozemných stavieb. Potvrdením správnosti rozhodnutia je aj skutočnosť, že od roku 2014 spoločnosť zrealizovala množstvo úspešných projektov aj v týchto stavebných oblastiach – dokončila niekoľko protipovodňových úprav, vybudovala viacero obecných a mestských kanalizácií, zrekonštruovala kultúrne budovy alebo zdravotnícke zariadenia.

Spoločnosť SMS a.s. je spolu so spoločnosťou EUROVIA SK, a.s. je súčasťou celosvetovej skupiny VINCI Construction, tá na medzinárodnom poli zastáva prvé priečky a patrí medzi svetových lídrov. Neobmedzuje sa iba na ekonomické výsledky, zaväzuje sa aj k environmentálnej, sociálnej a spoločenskej zodpovednosti. Chce vytvárať dlhodobé hodnoty pre svojich klientov, akcionárov a pre spoločnosť.

Na slovenskom stavebnom trhu chceme šíriť dobré meno Skupiny VINCI. Neustále sa zlepšovať vo všetkých oblastiach svojho pôsobenia. Uvedomujeme si svoju spoločenskú zodpovednosť, a aj to, že to čo tu po nás zostáva nie sú len zrealizované stavby, ale aj ich vplyv na životné prostredie, ktorého sme súčasťou my všetci. Práve so zreteľom na zodpovednosť voči zainteresovaným stranám až po budúce generácie, ktoré naše rozhodnutia ovplyvnia, sme sa rozhodli zapojiť do schémy Spoločenstva pre environmentálne manažérstvo a audit podľa nariadenia Európskeho parlamentu a Rady č. 1221/2009 v platnom znení. A týmto environmentálnym vyhlásením chceme preukázať a deklarováť našu snahu o neustále zlepšovanie sa vo svojom environmentálnom prístupe a to, že náš prístup je otvorený.

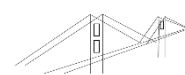
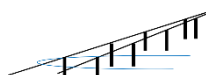
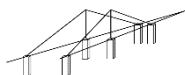
  
-----  
Ing. Dalibor Novotný  
podpredseda predstavenstva  
a riaditeľ spoločnosti



## OBSAH

1. PREHĽAD ČINNOSTÍ, VÝROBKOV A SLUŽIEB ORGANIZÁCIE.....	4
2. ORGANIZAČNÁ SCHÉMA A POPIS RIADIACEJ ŠTRUKTÚRY .....	10
3. ENVIRONMENTÁLNA POLITIKA .....	12
4. SYSTÉMOVÝ PRÍSTUP K OCHRANE ENVIRONMENTU .....	14
5. ENVIRONMENTÁLNE ASPEKTY .....	17
5.1. PRIAME ENVIRONMENTÁLNE ASPEKTY .....	17
5.2. NEPRIAME ENVIRONMENTÁLNE ASPEKTY .....	20
6. ENVIRONMENTÁLNE CIELE .....	20
7. ENVIRONMENTÁLNE SPRÁVANIE .....	22
7.1. ENERGIE .....	24
7.2. MATERIÁLY.....	25
7.3. VODA.....	26
7.4. ODPADY .....	27
7.5. EMISIE .....	28
7.6. VYUŽÍVANIE PÔDY – VPLYV NA BIODIVERZITU.....	29
7.7. OSOBITNÉ UKAZOVATELE ENVIRONMENTÁLNEHO SPRÁVANIA .....	29
8. PRÁVNE POŽIADAVKY .....	29

Spoločnosť SMS a.s. (ďalej tiež „spoločnosť“ alebo „organizácia“) potvrdzuje, že toto Environmentálne vyhlásenie predstavuje samostatný dokument a nebude začlenené do inej zverejnenej dokumentácie.



## 1. PREHĽAD ČINNOSTÍ, VÝROBKOV A SLUŽIEB ORGANIZÁCIE

Spoločnosť SMS a. s. (pôvodne STAVBY MOSTOV SLOVAKIA, a. s.) bola založená na jar v roku 1997 ako jedna z dvoch dcérskych spoločností vtedajšej spoločnosti Stavby mostů Praha, a. s. (teraz SMP CZ, a.s.). Prvá spoločnosť SM 7, a. s., organizačná zložka bola zameraná na predpínanie železobetónových konštrukcií a spoločnosť STAVBY MOSTOV SLOVAKIA, a. s. bola vytvorená s prvotným cieľom výstavby mostov na území Slovenskej republiky. Počas prvých desiatich rokov pôsobenia spoločnosť realizovala predovšetkým opravy a sanácie mostných objektov, kedy jej ročný obrat dosahoval úroveň cca 2 mil. EUR. Spoľahlivosť a kvalita prevedených prác spoločnosti zabezpečila postupný nárast obratu ako aj spoluprácu s najväčšími stavebnými spoločnosťami na slovenskom trhu. Spoločnosť začala realizovať mostné objekty na významných diaľničných stavbách (zákazka R2 Figa – obchvat, Mengusovce – Jánovce, R1 Žarnovica – Šášovské Podhradie), čím si vytvorila jednak dobré meno ako aj rešpekt v očiach konkurencie.



Zlomovým rokom pre spoločnosť bol rok 2009, kedy spoločnosť dostala príležitosť potvrdiť svoju kvalitu na prvom a doposiaľ jedinom PPP projekte (Public-Private Partnership) - R1 Nitra - Tekovské Nemce a Banská Bystrica – Severný obchvat. Na projekte s objemom viac ako 95 mil. EUR naša spoločnosť zrealizovala 24 mostných objektov a 15 protihlukových stien, čím prispela k zvýšeniu plynulosti a bezpečnosti na novovybudovaných 51,6 kilometroch slovenských ciest. Pri výstavbe mostov boli použité monolitické konštrukcie na pevnej skruži ale i prefabrikované (prične alebo pozdĺžne) nosné konštrukcie. Spoločnosť aj po ukončení projektu PPP R1 pokračuje v realizácii projektov s celoslovenským rozmerom, či už pre najvýznamnejších verejných investorov ako Národnú diaľničnú spoločnosť, Slovenskú správu ciest, ako aj pre viaceré spoločnosti a organizácie zo súkromného sektora. Spomenuli by sme niektoré významné stavebné diela ako napr. D3 Strážov – Brodno, most Komárno – Komárom, D1 Budimír – Bidovce, Považská Bystrica – Orlové ako aj prístavný most v Bratislave a mnoho ďalších stavebných objektov.

Za predchádzajúce obdobie spoločnosť prešla výrazným vývojom, a to od sanácií a rekonštrukcií cez inžinierske stavby až k pozemným a vodohospodárskym stavbám. Všetko s jednoznačným zámerom, vytvorením pevného a stabilného postavenia na slovenskom stavebnom trhu.

Dňa 30. apríla 2016 došlo na základe rozhodnutia predstavenstva k zmene názvu spoločnosti STAVBY MOSTOV SLOVAKIA, a. s. na SMS a. s. Zmena názvu súvisela s rozšírením ponuky stavebných činností, realizovaných našou spoločnosťou.

V máji 2022 sa spoločnosť EUROVIA SK, a.s. a spoločnosť SMS a.s. stali súčasťou najväčšej stavebnej skupiny v Českej a Slovenskej republike – v skupine Vinci Construction CS a.s.

Sídlo spoločnosti SMS a. s. sa nachádza v Banskej Bystrici a zabezpečuje všetky riadiace procesy a podmienky pre úspešnú realizáciu projektov v prospech našich klientov na celom území Slovenskej republiky.

### **Predmet podnikateľskej činnosti**

Do portfólia našej spoločnosti patrí najmä realizácia dopravných stavieb, vodohospodárskych a ekologických stavieb, pozemné stavby, ale vykonávame aj opravy a sanácie stavieb, a to hlavne cestných telies.

Dopravné stavby v našom prevedení zahŕňajú:

- Monolitické železobetónové a predpäté konštrukcie
- Prefabrikované železobetónové a predpäté mosty a konštrukcie
- Segmentové technológie
- Spriahnuté oceľovo-betónové mosty a konštrukcie
- Zavesené mostné konštrukcie
- Železničné oceľové mosty
- Prefabrikované presypané konštrukcie
- Rekonštrukcie mostov a výstavba oceľových a drevených lávok
- Protihlukové steny
- Realizácia a prenájom podperných konštrukcií, lešenia a výstupových veží
- Tryskanie konštrukcii pieskom
- Izolačné práce
- Skruže

Vodohospodárske a ekologické stavby v našom prevedení zahŕňajú:

- Protipovodňové úpravy riek a potokov
- Kanalizácie a čističky odpadových vôd
- Revitalizácie a stavebné úpravy mestských plôch

Pozemné stavby v našom prevedení zahŕňajú:

- Rekonštrukcie nebytových budov pre školstvo, vzdelávanie
- Revitalizácie kultúrnych pamiatok, budov pre kultúru
- Dostavby nemocníc, zdravotníckych a sociálnych zariadení

Stavebné zákazky realizujeme samostatne alebo v rámci združenia dodávateľov. Našimi obchodnými partnermi sú najmä významné spoločnosti v stavebnom priemysle, štátne organizácie a subjekty obecnej samosprávy.

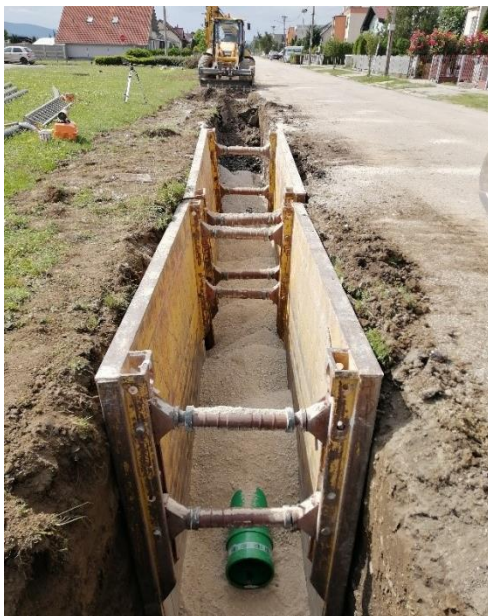


**Stavba: Cesta I/51 Levice – most ev. č. 51-146**

Projekt stavby riešilo rekonštrukciu predmetného mostného objektu. Most prevádzkal štátnu cestu aj ponad trať ŽSR a nachádzal sa v intraviláne mesta.

V stavebníctve sme sa v začiatkoch profilovali ako špecialisti na mostné objekty, postupom času sme mali možnosť preukázať kvalifikáciu našich zamestnancov aj pri iných typoch stavieb.

Stavba



**Stavba: Považany – kanalizácia**

Spoločnosť realizovala stavebnú činnosť a to návrh splaškovej kanalizácie a prečerpávanie na ČOV Nové mesto nad Váhom. Splašková kanalizácia bola navrhnutá pozdĺž zástavby, prevažne v miestnych komunikáciách, pričom jednotlivé stoky gravitujú na najnižšie miesta k čerpacím staniciam.

Stavba

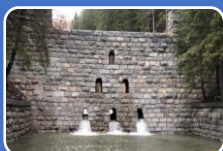
## Realizované referenčné projekty spoločnosti SMS a.s. (samostatne / v rámci združenia dodávateľov)

### DOPRAVNÉ STAVBY



- Komárno - Komárom, nový cestný most cez Dunaj
- Diaľnica D1 Budimír – Bídovce
- Rýchlostná cesta R1 Sielnica – úprava križovatky
- Diaľnica D3 Žilina (Strážov) – Žilina (Brodno)
- Príprava strategického parku Nitra (cestná infraštruktúra), SO 207 most na komunikácii „K-I“ nad potokom Jelšina
- I/78 Oravský Podzámok – sanácia zosuvu (km 4,400 - 4,500)
- I/77 Bardejov, juhozápadný obchvat
- I/50 Nováky – Handlová (rekonštrukcia mostov SO 132, 142, 143A, 149)
- Diaľnica D1 Jánovce – Jablonov, II. úsek
- I/65D Martin obchvat (TEN-T)
- I/72 Zbojská, sedlo – Tisovec, Čertova dolina
- R2 Ožďany – preložka SO 203-00 most na R2 nad poľnou cestou a údolím v km 1,653
- Názov stavby: I/61 Trenčín – most – SO 202, SO 204
- Diaľnica D3 Svrčinovec – Skalité – vybudovanie nosnej konštrukcie SO 245 Most „Čadečka“ v km 29,380
- Rýchlostná cesta R1, Nitra-Tekovské Nemce, Nitra-Tekovské Nemce a Banská Bystrica- severný obchvat (projekt PPP), 2. úsek, Seleneč-Beladice-mostné objekty (vybrané stavebné objekty) a protihlukové steny (vybrané stavebné objekty)
- Rýchlostná cesta R1, Nitra-Tekovské Nemce a Banská Bystrica- severný obchvat (projekt PPP), 3. úsek Beladice-Tekovské Nemce (vybrané stavebné objekty)
- Rýchlostná cesta R1, Nitra-Tekovské Nemce a Banská Bystrica- severný obchvat (projekt PPP), 4. úsek Banská Bystrica (vybrané stavebné objekty) a protihlukové steny
- Poľsko: A2 Strykow-Konotopa (vybrané stavebné objekty)

### VODOHOSPODÁRSKE A EKOLOGICKÉ STAVBY



- VN RAČKOVÁ, stavebné úpravy
- Bratislava – protipovodňová ochrana (Aktivita č. 3A MČ Bratislava - KARLOVA VES, zaústenie Vydrice do Dunaja – Dotesnenie podložia)
- Odkanalizovanie mikroregiónu Vlára Váh a intenzifikácia ČOV Nemšová
- Ilava - úprava Podhradského potoka
- Valaliky, Geča – Skupinový vodovod a kanalizácia
- Odkanalizovanie podunajskej časti Bratislavského regiónu kanalizácia Podunajské Biskupice, II. etapa
- Sústava na odkanalizovanie a čistenie odpadových vôd v okrese Prievidza I. etapa
- Krásnovce, Šamudovce – kanalizácia
- Odstránenie povodňových škôd - úprava komunikácie, úprava komunikácie Perlová, Krížna, Potočná, Gelnica (vybrané stavebné objekty)
- Úprava Drienického potoka – DRIENICA – protipovodňová ochrana

### POZEMNÉ STAVBY



- Zámok Budatín - Obnova objektov - stavebné úpravy areálu Budatínskeho zámku - I. etapa (časť Kaplnka)
- Zážitkové centrum SENTINEL - rekonštrukcia a prístavba bansko-hutnickej expozície (Banícke múzeum Rožňava)
- Revitalizácia NKP na Betliarskej ul. č. 8 v Rožňave – Dom tradičnej ľudovej kultúry Gemer
- Rekonštrukcia a revitalizácia parkov v meste Košice: mestský park, Komenského ul. – VÝCHOD, Komenského ul. – ZÁPAD, Moyzesová)
- Revitalizácia hradu na vrchu Hradová v Košiciach
- Rekonštrukcia historickej sály Východoslovenskej galérie, Košice
- Dobudovanie poschodia rozostavanej budovy – Oravská poliklinika, Námestovo
- Riešenie havarijného stavu technických zariadení – rekonštrukcia výťahov Chirurgický pavilón – lôžkové výťahy – KNŠP Čadca
- Rekonštrukcia strechy so zateplením – sanácia plochej strechy na objekte dielni – SOŠ strojnica, Kysucké Nové Mesto

## Projekty spoločnosti SMS a.s. realizované v súčasnosti (samostatne / v rámci združenia dodávateľov)

### DOPRAVNÉ STAVBY



- Rekonštrukcia mosta cez rieku Váh na ceste II/513 v Hlohovci
- Rekonštrukcia mosta M2774 cez rieku Ondava pri obci Sirmík
- Rekonštrukcia mosta M7170 cez záchytný kanál pred obcou Záhor
- Oprava diaľničného mosta ev. č. D1-217 cez potok Iľanovianka
- Rekonštrukcie mostov cez Žitkovský potok a potok Drietomica
- Rekonštrukcie mostov M7697 a M7317 cez horský potok pred jazerom Úhorná
- I/66 Brezno - obchvat II. Etapa 1. úsek
- Cesta I/9 v úseku Chocholná - Mníchova Lehota
- R2 Šaca Košické Olšany
- R2 Kriváň- Mýtňa
- Rekonštrukcia mosta cez rieku Váh v obci Vlkanová

### VODOHOSPODÁRSKE A EKOLOGICKÉ STAVBY



- Kanalizácia Považany

### Certifikované systémy manažérstva

Spoločnosť SMS a. s. má už od roku 2010 zavedené a certifikované systémy manažérstva v súlade s nasledovnými medzinárodnými normami: EN ISO 9001:2015 Systém manažmentu kvality, EN ISO 14001:2015 Systém environmentálneho manažmentu, EN ISO 45001:2018 - Systém manažmentu BOZP. Certifikát systému environmentálneho manažmentu vydal akreditovaný certifikačný orgán Silmos-Q s.r.o. Brno a majú platnosť do 31.10.2025.

**Spoločnosť SMS a. s. má zavedený systém environmentálneho manažérstva podľa schémy EMAS v mieste svojho sídla na Partizánskej ceste 91 v Banskej Bystrici pre dopravné stavby, pozemné stavby a vodohospodárske stavby, a to podľa nasledovných kódov činností NACE:**

- |         |   |
|---------|---|
| ▪ 41.20 | Výstavba obytných a neobytných budov        |
| ▪ 42.11 | Výstavba ciest a diaľnic                    |
| ▪ 42.12 | Výstavba železníc a podzemných železníc     |
| ▪ 42.13 | Výstavba mostov a tunelov                   |
| ▪ 42.21 | Výstavba rozvodov pre plyn a kvapaliny      |
| ▪ 42.91 | Výstavba vodných diel                       |
| ▪ 42.99 | Výstavba ostatných inžinierskych stavieb    |
| ▪ 43.11 | Demolácia                                   |
| ▪ 43.12 | Zemné práce                                 |
| ▪ 43.99 | Ostatné špecializované stavebné práce i. n. |
| ▪ 71.12 | Inžinierske činnosti a poradenstvo          |



Koncom roku 2019 vedenie spoločnosti SMS a.s. prijalo rozhodnutie, ktorým potvrdilo svoj strategický prístup k ochrane životného prostredia, a to zaviesť a udržiavať systém environmentálneho manažérstva podľa Nariadenia EP a Rady (ES) č. 1221/2009 z 25. novembra 2009 o dobrovoľnej účasti organizácií v schéme Spoločenstva pre environmentálne manažérstvo a audit (EMAS) a jeho platných noviel.

SMS a.s. uplatňuje postupy environmentálneho manažérstva v priestoroch svojej trvalej prevádzky (v sídle spoločnosti) a na dočasných pracoviskách (stavbách), kde využíva systém environmentálneho manažérstva na znižovanie negatívneho vplyvu svojich činností na environment. Zároveň tento systém umožňuje spoločnosti sústavne zlepšovať svoje environmentálne správanie.



**Stavba: Most M7697 cez horský potok pred jazerom Úhorná**

Jedná sa o výstavbu mostného objektu ponad vodný tok Smolník pri obci Smolník. Jedná sa o jednopoložový cestný most s dĺžkou premostenia 7,86m. Mostný objekt tvorí kamenná presypaná klenba s jedným otvorom. Spodnú stavbu tvoria kamenné opory. Opory sú doplnené šikmými kamennými krídlami na vtokovej aj výtokovej strane.



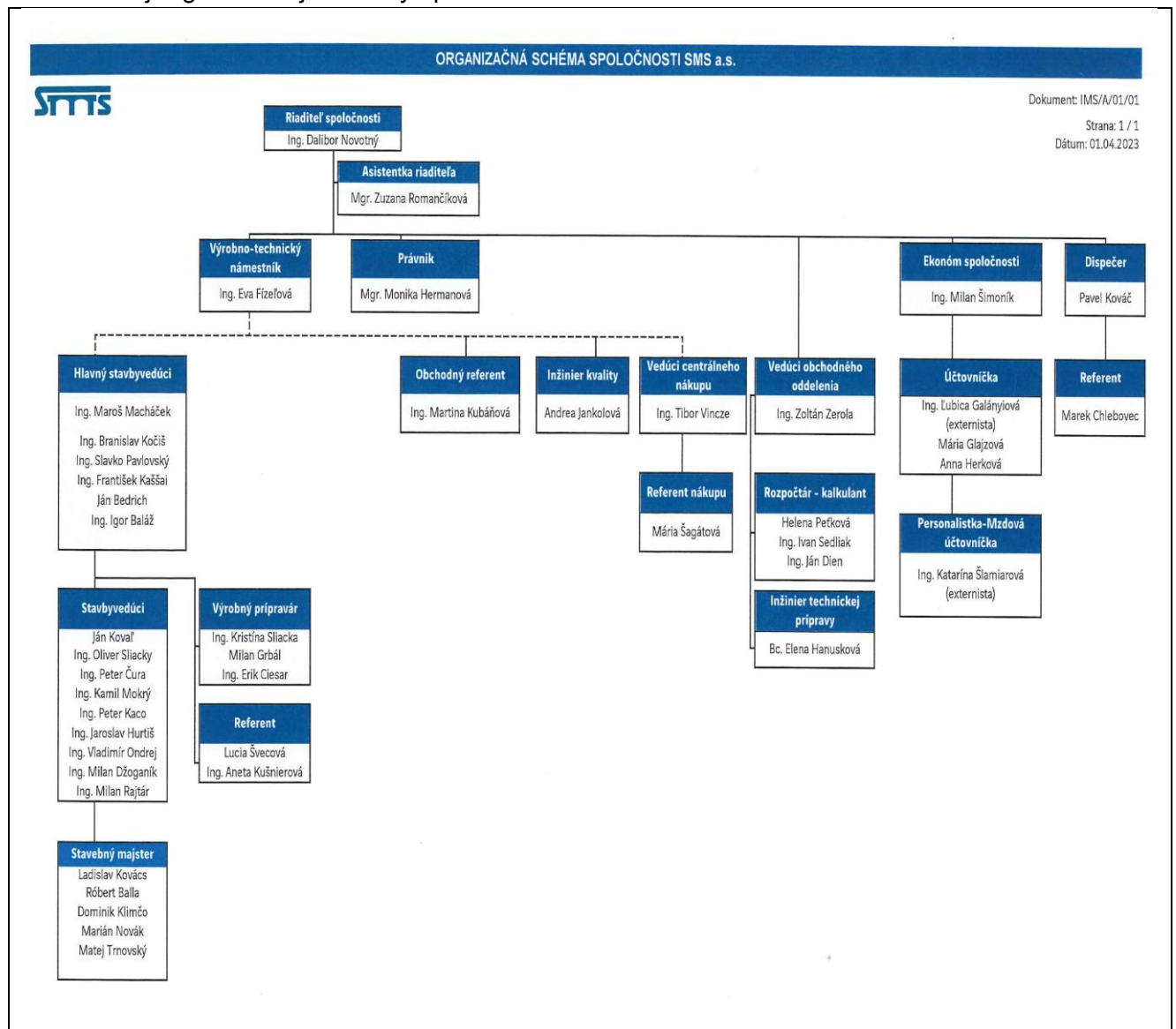
**Most M7317 cez horský potok pred obcou Úhorná**

Mostný objekt prevádza cestu ponad vodný tok Smolník. Jedná sa o jednopoložový cestný most s dĺžkou premostenia 4,94m. Nosná konštrukcia je na spodnú stavbu uložená priamo bez ložísk. Spodnú stavbu tvoria dve masívne monolitické opory z prostého betónu uložené na betónovom základe.

Realizácia stavby v urbanizovanom území je pre nás vždy výzvou s vysokou mierou zodpovednosti, keďže musíme zabezpečiť optimálnu rovnováhu medzi cieľmi investora a legitímnymi záujmami zainteresovanej verejnosti.

## 2. ORGANIZAČNÁ SCHÉMA A POPIS RIADIACEJ ŠTRUKTÚRY

Systém environmentálneho manažérstva, ktorý je predmetom tohto dokumentu, je zavedený v rámci celej organizačnej štruktúry spoločnosti.



Organizácia SMS a.s. je súkromnou akciovou spoločnosťou s právnou subjektivitou, založenou podľa slovenského právneho poriadku. V organizačnej schéme v roku 2023 nastala zmena, pri ktorej špecialista pre IMS, ekológ a technik BOZP a PO s účinnosťou od 1.1.2023 na základe zmluvného vzťahu prešli pod Technický úsek spoločnosti EUROVIA SK, a.s.. Uvedená zmena nemá vplyv na riadenie v schéme EMAS. Štatutárnym orgánom spoločnosti je predstavenstvo na čele s predsedom. Na výkon pôsobnosti predstavenstva a uskutočňovanie podnikateľskej činnosti organizácie dohliada dozorná rada.

Obchodné meno: **SMS a. s.**

IČO: **35 727 951**

Sídlo: **Partizánska cesta 91, 974 01 Banská Bystrica**

Štatutárny orgán: **predstavenstvo**

Predseda predstavenstva: **Ing. Róbert Šinaly**  
Podpredseda predstavenstva: **Ing. Dalibor Novotný**  
Člen predstavenstva: **Ing. Daniel Hanko**  
Právna forma: **akciová spoločnosť**

Zápis: **Obchodný register Okresného súdu Banská Bystrica, oddiel: Sa, vložka č.: 692/S**

V rámci interného organizačného zabezpečenia environmentálneho manažérstva v spoločnosti uprednostňujeme model vzájomnej prepojenosti medzi vedením spoločnosti, predstaviteľom managementu pre IMS/EMAS, ekológom a jednotlivými zamestnancami. Systém EMAS patrí do osobitnej kompetenčnej pôsobnosti predstaviteľa manažmentu pre IMS a EMAS, ktorý je zároveň výrobný – technickým námestníkom a z titulu svojej funkcie má priamy kontakt s pracoviskami, kde vykonávame stavebné činnosti, predkladá taktiež správu najvyššiemu kontrolnému orgánu – dozornej rade, a zo svojej pozície riadi podriadené útvary. Pozície ekológ, špecialista integrovaného manažérskeho systému a technik pre bezpečnosť a ochranu zdravia pri práci, ktorí od 1.1.2023 patria pod technický útvar spoločnosti EUROVIA SK, a.s.. Ekológ a špecialista pre IMS s výrobný – technickým námestníkom spoločnosti SMS a.s. vypracovávajú a v prípade potreby aktualizujú systémovú dokumentáciu, a to vždy v spolupráci s internými a externými osobami, ktorých sa pripravovaný dokument dotýka. Cieľom je maximálne zosúladiť systémových prvkov riadenia tam, kde je to možné. Od 1.7.2022 naša spoločnosť začala používať nové logo.

Ku dňu 30.6.2023 mala organizácia 67 zamestnancov. Obrat spoločnosti ku dňu 31.12.2022 bol 19 340 343,00 Eur.



Mostný objekt je výsledkom vývoja od konštrukčného návrhu k realizačnému postupu, pričom najvýznamnejším kritériom jeho kvality je pôsobenie času a miera spokojnosti tých, ktorí ho každý deň využívajú.



### 3. ENVIRONMENTÁLNA POLITIKA

Východiskom našej environmentálnej politiky je Etická charta skupiny VINCI, ktorej sme súčasťou. Skupina VINCI pokračuje v prepracovávaní svojich ponúk a procesov, aby do nich mohla systematicky zahŕňať riešenia s pridanou environmentálnou hodnotou. Pri svojich stavebných i prevádzkových činnostiach sa snaží splniť najlepšie environmentálne normy v oblasti zachovávania prírodných zdrojov, energetickej spotreby, odpadového hospodárstva a ochrany biodiverzity.

Environmentálna politika je v spoločnosti SMS a. s. súčasťou Politiky IMS, organizácia ňou deklaruje záväzok chrániť životné prostredie prostredníctvom všetkých relevantných aktivít. Politika je pravidelne prehodnocovaná – minimálne jedenkrát za rok a to v rámci preskúmania manažérskeho systému v spoločnosti. Všetci zamestnanci sú s politikou oboznámení a je pre nich záväzná. Požiadavky vyplývajúce z politiky sa vzťahujú na všetky miesta výkonu činností organizácie.

### Politika IMS spoločnosti SMS a.s.

1. Starostlivosť o zabezpečovanie kvality poskytovaných služieb v oblasti realizácie stavebných diel za súčasného dodržiavania zásad ochrany životného prostredia (ŽP), prevencie znečisťovania ŽP, sústavné zlepšovanie environmentálneho správania, prevencia vzniku havárií, maximálna prevencia v oblasti bezpečnosti a ochrany zdravia pri práci (BOZP) a reakčná pripravenosť v prípade narušenia rovnovážneho stavu vonkajšieho a vnútorného prostredia SMS a.s., patrí medzi prioritné povinnosti vrcholového manažmentu a v tomto zmysle je jeho zodpovednosť nezastupiteľná.
2. Pre zlepšovanie kvality a dodržiavanie zásad ochrany ŽP a BOZP sú prednostne zodpovední všetci riadiaci zamestnanci spoločnosti, ktorí organizujú a riadia účasť všetkých svojich podriadených smerom k naplneniu prijatých cieľov kvality, ochrany ŽP a BOZP.
3. V rámci environmentálnej politiky a za účelom plnenia záväzku sústavného zlepšovania environmentálneho správania:
  - vytvárame podmienky a uplatňujeme postupy tak, aby zamestnanci spoločnosti, vrátane našich dodávateľov a verejnosti porozumeli environmentálnym cieľom spoločnosti, a aby mohli plne spolupracovať pri ich určovaní a naplňaní.
  - konáme v súlade s environmentálnymi právnymi normami, predpismi a ďalšími požiadavkami a dôsledne sa hlásime k záväzku plniť právne a iné požiadavky súvisiace s environmentálnymi aspektmi.
  - pravidelnými školeniami zvyšujeme úroveň vedomostí všetkých zamestnancov vrátane dodávateľov o najlepších technikách a princípoch ochrany ŽP pri výkone našich činností.
  - uplatňujeme záväzok sústavného zlepšovania systému manažérstva ŽP.
  - uznávame potrebu udržateľného využívania prírodných zdrojov, zmierňovania klimatických zmien a prispôsobenie sa týmto klimatickým zmenám, ochranu biodiverzity a ekosystémov ako aj všetkých zložiek prírodnej rovnováhy a ochrany rozmanitosti podmienok a foriem života.
  - zabezpečujeme prevenciu a riadenými postupmi zlepšujeme ochranu životného prostredia pri našej činnosti.
  - záväzky vyplývajúce z našej environmentálnej politiky sprístupňujeme verejnosti.
4. Predpokladom splnenia zámerov a cieľov spoločnosti je profesionalita a angažovanosť vedúcich zamestnancov na všetkých úrovniach a zapojenie všetkých pracovníkov spoločnosti do procesu od získavania a realizácie zákazky po záručný servis.
5. Pri realizácii zákazky realizujeme akékoľvek činnosti s cieľom splniť špecifikované požiadavky nielen všeobecne záväzných predpisov, ale všetkých očakávaní zákazníkov a ďalších zúčastnených strán na:
  - kvalitu odvedenej práce.
  - minimalizáciu dopadov výroby na životné prostredie a prevenciu vzniku havárií.
  - bezpečnosť a ochranu zdravia pri práci a prevenciu vzniku úrazov, chorôb z povolania a iných mimoriadnych udalostí.

6. Politika IMS spoločnosti SMS a.s. vychádza zo zásad:

- pomocou marketingovej stratégie rešpektovať pôsobenie trhu.
- dokonale identifikovať skupiny investorov, dodávateľov, laickej verejnosti, orgánov štátnej správy a plniť požiadavky všetkých zainteresovaných strán.
- špecifikovať a plniť požiadavky zákonov, vyhlášok a všeobecne záväzných predpisov.
- poskytovať zákazníkom / klientom / istotu, že vykonávané služby pri realizácii stavebnej zákazky dosahujú opakovane požadovanú kvalitu.
- dodržiavať zásady ochrany ŽP.
- dodržiavať zásady BOZP.
- zvyšovaním a prehlbovaním odbornej spôsobilosti všetkých úrovni personálu spoločnosti minimalizovať vznik nedostatkov a chýb.
- postupným zvyšovaním technickej, materiálovej a organizačnej vybavenosti spoločnosti vytvárať podmienky porovnateľné s medzinárodnými štandardami.
- vhodnou motiváciou zamestnancov spoločnosti dosiahnuť primerané zlepšovanie IMS (integrovaného manažérskeho systému), zvyšovanie jeho výkonnosti a z nej vyplývajúce zvýšenie účinnosti pri získavaní zákazníkov / klientov / pri osobnom kontakte alebo vyhlásených súťažiach.

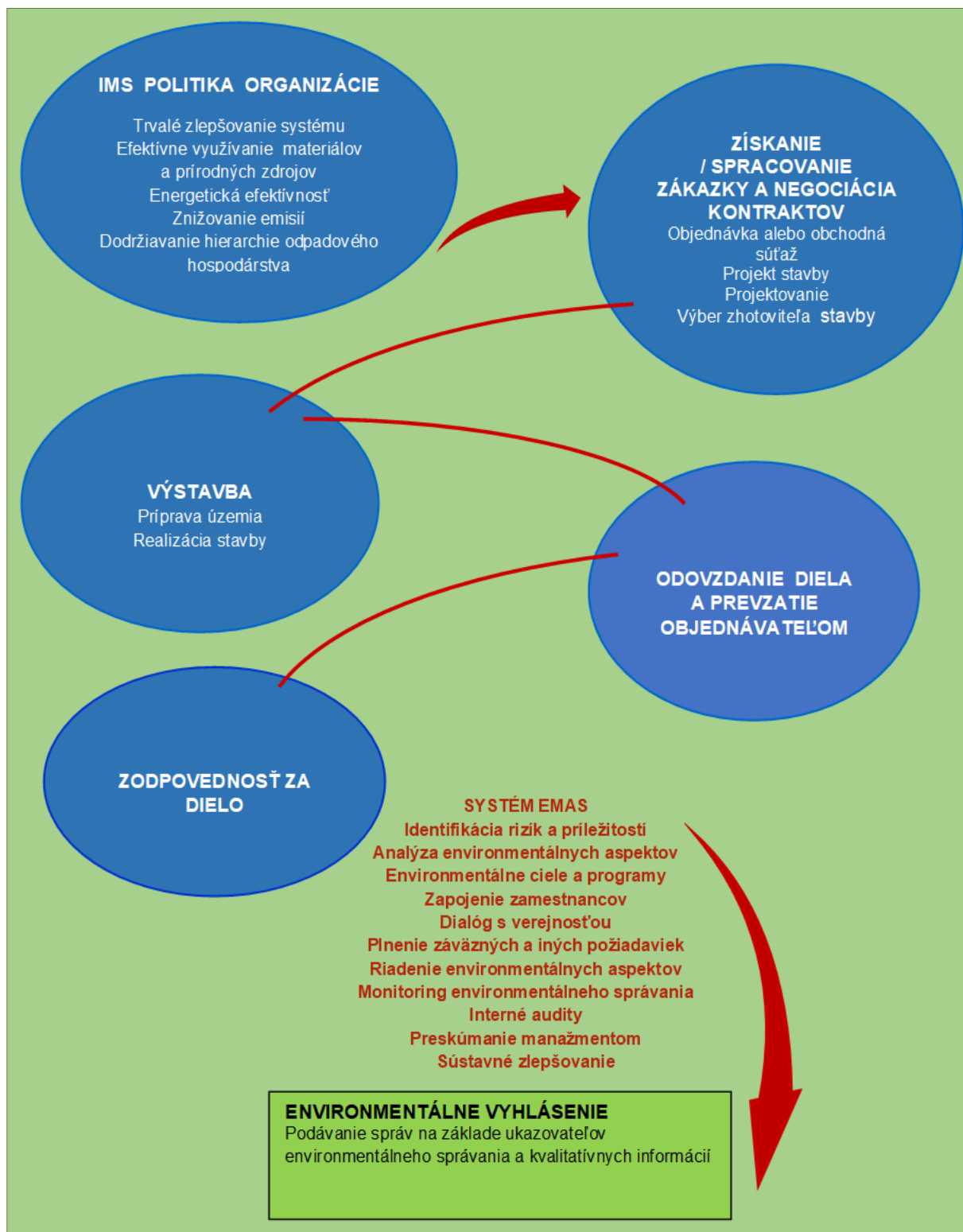
7. Dodržovaním týchto zásad trvale upevňovať postavenie spoločnosti na trhu a perspektívne zväčšovať jej podiel na celkovom krytí požiadaviek trhu.

V Banskej Bystrici, dňa 02.09.2022

  
 .....  
 Ing. Dalibor Novotný  
 riaditeľ spoločnosti  
  
 SMS a.s.  
 Partizánska cesta 91, 974 01 Banská Bystrica  
 IČO: 35727951 | IČ DPH: SK2020268173

## 4. SYSTÉMOVÝ PRÍSTUP K OCHRANE ENVIRONMENTU

Ochrana životného prostredia je integrálnou súčasťou podnikateľskej činnosti SMS a.s., podmienkou sústavného a úspešného zlepšovania životného prostredia a hlavným zdrojom zlepšovania environmentálneho správania je zapojenie zamestnancov. Základné aktivity organizácie a ich súvislosť s environmentálnou politikou sú znázornené v nasledovnej schéme:



### Komunikácia

O našich environmentálnych aspektoch a systéme environmentálneho manažérstva komunikujeme interne na všetkých úrovniach našej organizácie, s cieľom dosiahnuť iniciatívne zapojenie našich zamestnancov.

Význam našej účasti v schéme EMAS sa snažíme nepodceňiť, aj preto sú informácie o vývoji nášho environmentálneho správania a súvisiacich činnostiach predmetom porád vedenia

spoločnosti (informácie predkladá predstaviteľ manažmentu pre EMAS), závery z týchto porád spolu s aktuálnymi záväzkami vyplývajúcimi z cieľov a programov sú zároveň predmetom porád na úrovni príslušných výrobných úsekov. Predstaviteľ manažmentu predkladá informáciu o charakteristikách systému EMAS pri pravidelných zasadnutiach dozornej rady našej spoločnosti.

Vykonávame pravidelné školenia na stavbách a v prípade spolupráce v rámci združení zhotoviteľov, spolupracujeme s našimi obchodnými partnermi, a to na základe dokumentačne stanovených postupov ochrany environmentu pre jednotlivé stavby. Za účelom zabezpečenia kompatibility našich činností v rámci schémy EMAS vykonávame kontroly našich dodávateľov a subdodávateľov. Na našich stavbách aplikujeme operatívne porady, tzv. päťminútovky, ktorých predmetom sú aktuálne plány činností pre daný deň v spojení s poučením ohľadom zásad ochrany a bezpečnosti pri práci (BOZP) a environmentu. V roku 2022 sme pre našich zamestnancov usporiadali tzv. internú školu, ktorej jednou z tém bola Ochrana životného prostredia. V rámci spoločnosti o aktuálnych otázkach, vývoji a víziách našej spoločnosti a so snahou lepšie sa navzájom spoznať tiež precvičujeme postupy a správnu prax v oblasti BOZP a ochrany životného prostredia, spojené so školením o trendoch a potrebných zlepšeniach v danej oblasti.

Začiatkom roku 2023 pre spoločnosť EUROVIA SK a.s. a spoločnosť SMS a.s. prebehlo celofiremné školenie pre všetkých zamestnancov o Ochrane životného prostredia, ktoré sa bude konať pravidelne každé dva roky.

Od roku 2020 máme v skupine VINCI, ktorej sme súčasťou aj ďalšie aktivity týkajúce sa zvýšenia povedomia o ŽP ako aj snahu o zapojenie všetkých zamestnancov, na všetkých úrovniach. Ambície, ktoré prijal akcionár sa týkajú zníženia CO<sub>2</sub> o 40 % do roku 2030, ambície v obehovom hospodárstve ako aj v podpore a ochrane biodiverzity. K zabezpečeniu týchto ambícií vznikli aktivity, do ktorých je zapojená aj naša spoločnosť. Bola vyhlásená súťaž „**Environment awards**“ organizovaná akcionárom skupinou VINCI po celom svete, s úmyslom zapojenia všetkých zamestnancov, kde spoločnými silami môžeme pomôcť k zlepšeniu ŽP. Cieľom súťaže bolo prihlásiť iniciatívy na zlepšenie v jednej z 3 oblastí, ktorých sa týkajú Ambície skupiny.

Externú komunikáciu so subjektami, medzi ktorých patria naši zmluvní partneri, orgány štátnej správy a samosprávy a verejnosť, zabezpečuje zodpovedný predstaviteľ vedenia pre EMAS v spolupráci so zamestnancami zodpovednými za príslušnú oblasť. Komunikácia vo vzťahu k externému prostrediu je pre nás veľmi dôležitá, keďže predstavuje zdroj informácií, podnetov a potenciálnych zistení, že niektoré činnosti môžeme vykonávať inak a lepšie.

Uvedomujeme si, že zlepšovanie environmentálneho správania ako cieľ je vecou každodennej systematickej činnosti a jeho úspešnosť je daná mierou stotožnenia sa našich zamestnancov s plnením stanovených ukazovateľov, keďže aj ich osobný príklad môže ovplyvniť environmentálne správanie iných ľudí. Zastávame stanovisko, že dôležitá je účinná osвета a pozitívny osobnostný prístup s jasným pridelením zodpovednosti.



## 5. ENVIRONMENTÁLNE ASPEKTY

Spoločnosť SMS a.s. identifikuje všetky environmentálne aspekty, z dôvodu ich hodnotenia a určenia ich významnosti. Základom pre identifikáciu environmentálnych aspektov je posúdenie všetkých pracovísk a stavebných objektov, určenie či a akým spôsobom majú alebo môžu mať vplyv na životné prostredie.




Z pohľadu hodnotenia priamych environmentálnych aspektov bola spoločnosť SMS a.s. rozdelená na nasledujúce činnosti:

1. administratíva - kancelárske priestory
2. administratíva – skladovacie priestory
3. stavebné a montážne činnosti
4. doprava a stavebné mechanizmy
5. skladovanie
6. prevádzka staveniska

Environmentálne aspekty v spoločnosti SMS a.s. sú rozdelené na:

- **priame environmentálne aspekty:** vznikajú pri činnostiach vlastných zamestnancov.
- **nepriame environmentálne aspekty:** vznikajú pri činnostiach spojených s dodávateľmi a zákazníkmi, alebo ich vykonávajú zamestnanci dodávateľov a zmluvných partnerov, pričom tieto priamo nepodliehajú SMS a.s.

Spoločnosť SMS a.s. pri hodnotení významnosti environmentálnych vplyvov svojich činností zvažovala bežné podmienky, prípravu/ukončenie stavieb a predvídateľné havarijné podmienky. Významnosť environmentálnych aspektov z hľadiska environmentálnych vplyvov priraďujeme bodové ohodnotenie podľa rozpracovanej metodiky sú zaradené do troch stupňov s príslušným farebným vyznačením:

V	významný environmentálny aspekt	
S	stredne významný environmentálny aspekt	
N	nevýznamný environmentálny aspekt	

### 5.1. PRIAME ENVIRONMENTÁLNE ASPEKTY

Priame environmentálne aspekty súvisia s činnosťou a službami samostatnej organizácie. Environmentálne aspekty sú vyhodnocované v administratívnych priestoroch, na stavbách a na stredisku skruží a mechanizácie.

V prípade administratívnych prevádzok sú významnými aspektami spotreba energií (elektrina) a spotreba vody. Elektrická energia sa využíva najmä na vykurovanie, osvetlenie a napojenie elektrických spotrebičov.

V prípade environmentálnych aspektov na stavbe sú závislé od charakteru stavby. Medzi významné aspekty pri rekonštrukcii a výstavbe mostov, budovaní kanalizácii, budovaní PHS sú významné aspekty najmä množstvo odpadov, spotreba elektrickej energie a PHM.

Množstvo vzniknutých odpadov pri rekonštrukcii mostov závisí od charakteru stavby a schválenej projektovej dokumentácie. Spoločnosť sa snaží obmedziť svoj vplyv na životné prostredie aspoň tým, že preferuje zhodnocovanie vzniknutých stavebných odpadov pred

zneškodnením. Na zneškodnenie sa odpad odovzdáva len vtedy, keď nie je v okolí zariadenie na zhodnocovanie odpadov a doprava do zariadenia by životné prostredie zaťažila viac ako samotné zneškodnenie.

Pri budovaní stavby je taktiež významný vplyv našej stavebnej činnosti na životné prostredie a jeho zložky – pôdu, vodu a biotopy. Vplyv na tieto zložky je obmedzený stavebným povolením a projektovou dokumentáciou. Pri realizácii stavby naša spoločnosť rešpektuje požiadavky príslušných orgánov pre ochranu životného prostredia, podľa požiadaviek zabezpečuje ochranu vodných tokov a vodných zdrojov, vypracovanie protipovodňových plánov alebo elimináciu zásahu do okolitej krajiny reguláciou činnosti stavebných strojov a dodávateľov.

Pri zemných prácach je našou snahou, ak je to možné výkopovú zeminu opätovne použiť pri úprave terénu pri ukončovaní stavebných prác v zmysle platnej legislatívy, aby sme nevytvárali zbytočné odpady. Pri budovaní mostov v lesnom prostredí alebo v intraviláne veľmi citlivo vnímame otázku ochrany zelene a zachovávame prírodné prvky v prostredí, aby sme minimalizovali negatívne vplyvy na pôvodné prostredie resp. lesný biotop. Preto používame vhodnú techniku a postupy pri výstavbe, manipuláciu s odpadmi, výkopovou zeminou ako aj so stavebnými materiálmi aby bol minimalizovaný vplyv na živé organizmy – miestnu faunu a flóru.

Potenciálne riziká poškodenia alebo ohrozenia životného prostredia či zdravia a života obyvateľov môžu vzniknúť v dôsledku zlyhania technických opatrení (havárie v prevádzke stavebných a dopravných prostriedkov, pri prevádzke zariadení na prečisťovanie čerpaných podzemných vôd a pod.), prírodnými silami a vonkajšími vplyvmi, na ktoré organizácia nemá priamy vplyv a zlyhaním ľudského faktora. Na základe rozsahu stavebných prác a prírodných podmienok v dotknutých lokalitách výstavby môžu núdzové situácie spôsobiť nadmernú prašnosť, nadmerný hluk, ohrozenie stability a únosnosti základových pôd, kontamináciu horninového a vodného prostredia, dopravné komplikácie, vznik požiaru, pracovný úraz. Organizácia má vypracované osobitné postupy prevencie a riešenia havarijných situácií, ktoré pri jej prevádzkových činnostiach obvykle vznikajú.

Priame environmentálne vplyvy na stavbách zahŕňajú:

- Emisie do ovzdušia (emisie zo stacionárnych aj mobilných zdrojov, vrátane nakladania s fluórovými skleníkovými plynmi)
- Vodné prostredie (práce v blízkosti vodných tokov resp. priamo v nich)
- Odpady (vznik, zber, preprava, zhodnotenie a zneškodnenie odpadu, vrátane dohľadu nad týmito činnosťami)
- Pôda, fauna, flóra (využívanie pôdy formou záberu a jej ochrana, vrátane záujmov ochrany prírody a krajiny, úbytok biodiverzity)
- Spotreba elektrickej energie
- Spotreba vody
- Spotreba pohonných hmôt
- Hluk a vibrácie
- Havária a núdzové situácie (napr. nakladanie s chemickými látkami/ zmesami, požiar, povodne)

V prípade environmentálnych aspektov na stredisku skruží a mechanizácie je stredne významným vplyvom spotreba energie. Na stredisku je prevádzkovaný elektrožeriav a sú skladované malé množstvá znečisťujúcich látok v ekoskladoch. Na stredisku sú zaparkované aj stroje a mechanizácia, v čase pokiaľ nie sú využívané na stavbe.



Funkciou mostu je bezpečne a hospodárne zabezpečiť dopravu cez prírodnú alebo umelú prekážku. Stavby, ktoré realizujeme, zväčša poznačia tvár krajiny na dlhé obdobie a majú slúžiť aj ďalším generáciám - aj preto uznávame a snažíme sa dôsledne presadzovať koncept environmentálnej zodpovednosti.

Záverečné vyhodnotenie priamych environmentálnych aspektov									
ČINNOSŤ	Emisie do ovzdušia	Vodné prostredie	Odpady	Pôda, fauna, flóra	Spotreba elektrickej energie	Spotreba vody	Spotreba PHM	Hluk a vibrácie	Havária
Administratíva Banská Bystrica kancelárske priestory									
<b>STAVBY</b>									
Stavebné činnosti									
Doprava a mechanizmy									
Skladovanie									
Prevádzka staveniska									
<b>Sklady a mechanizácia</b>									
Skladovanie									
Doprava a mechanizácia									

Pozn.: Vyhodnotenie environmentálnych aspektov bolo vykonané ku dňu 30.06.2022

**Vysvetlivky:**

	Nehodnotený
	Nevýznamný
	Stredne významný
	Významný

Vyhodnotenie environmentálnych aspektov sa robí pre každú stavbu samostatne, kde sa prihliada na špecifikácie jednotlivých stavieb.



## 5.2. NEPRIAME ENVIRONMENTÁLNE ASPEKTY

Nepriame environmentálne aspekty vznikajú v dôsledku spolupráce organizácie s tretími stranami, pričom tieto môže organizácia v určitej miere ovplyvniť. Subdodávatelia sú zmluvne zaviazaní k dodržiavaniu požiadaviek v oblasti ochrany životného prostredia. Za porušenie povinností vyplývajúcich zo všeobecne platných právnych predpisov a interných nariadení spoločnosti SMS a.s. dostanú subdodávatelia upozornenie s výstrahou a hrozí im sankcia podľa pravidiel stanovených v prílohe k zmluvám s dodávateľmi nazvanej „Zaistenie bezpečnosti a ochrany zdravia pri práci, ochrany pri požiaroch a ochrany životného prostredia“. Činnosť dodávateľov a ich pôsobenie na životné prostredie sú priebežne kontrolované na stavbách stavbyvedúcimi a špecialistami životného prostredia. V organizácii sú zavedené audity dodávateľov na ochranu životného prostredia, ktorými chceme zlepšiť environmentálnu kontrolu dodávateľov. Od dodávateľov stavebných prác je predovšetkým vyžadované nakladanie s odpadmi a chemickými látkami plne v súlade s platnými predpismi a požiadavkami stanovenými v stavebnom povolení a tiež používanie vozidiel vybavenými havarijnými sadami pre únik ropných látok podľa špecifikácie SMS a.s., ktoré majú platné technické a emisné kontroly.

Organizácia ovplyvňuje výber a zloženie služieb nastavením kritérií pri ich obstarávaní. V rámci plánovania a riadenia prevádzkových činností v súlade s Manuálom EMS/EMAS, pri zabezpečovaní externých služieb je ten, kto kontaktuje resp. objednáva túto službu, povinný zabezpečiť, aby externí partneri v spoločnosti SMS a.s. nepoškodzovali životné prostredie.

## 6. ENVIRONMENTÁLNE CIELE

Spoločnosť SMS a.s. má vypracované postupy na vytvorenie, implementovanie a udržiavanie zdokumentovaných environmentálnych cieľov. Stanovuje zodpovednosť pri navrhovaní, schvaľovaní a realizácii cieľov.

Postup prijímania a schvaľovania, realizácie a kontroly plnenia cieľov a programov je určený v internom dokumente. Ciele sú merateľné všade, kde je to použiteľné a vyhovujú politike IMS, sú taktiež monitorované, komunikované a aktualizované. Návrh stanovených dlhodobých a krátkodobých environmentálnych cieľov vrátane cieľových hodnôt, zdrojov a času na ich zabezpečenie prerokuje ekológ spolu s vedúcimi zamestnancami prípadne s inými zamestnancami spoločnosti. V prípade pripomienok zväži ich opodstatnenie a zapracuje ich do návrhov, ktoré sú predkladané vedeniu spoločnosti. Vedenie pri schvaľovaní cieľov zohľadňuje finančné a technické zdroje.

Pri stanovení cieľov sa vychádza z environmentálnych ambícií VINCI, ktoré spočívajú v 3 prioritách:

- Bojovať proti klimatickým zmenám
  - znižovať priame emisie skleníkových plynov o 40% do roku 2030 v porovnaní s rokom 2018
  - prispôsobiť naše stavebné práce a aktivity tak, aby sa znížili ich dopady na klimatické zmeny
- Optimalizovať zdroje vďaka obehovému hospodárstvu
  - zlepšiť separovanie a recykláciu odpadu

- obmedziť ťažbu surovín a uprednostniť využitie recyklovaných materiálov
- Chrániť prírodné prostredie
  - prevencia pred škodlivými vplyvmi a predchádzanie incidentom
  - optimalizovať spotrebu vody
  - smerovať k „čistej strate 0“ na biodiverzite

CIELE	CIELE PRE ROK 2022	CIEĽOVÁ HODNOTA
<b>Preprava nebezpečného odpadu vlastnou dopravou</b>	Zabezpečenie prepravy nebezpečného odpadu vlastnou dopravou	Cieľom je znížiť náklady za prepravu nebezpečného odpadu a hlavne okamžité odstránenie nebezpečného odpadu a jeho zbytočného skladovania v Ekosklade - splnené
<b>Cvičenie havarijnej pripravenosti</b>	Vybavenie stavebných mechanizmov spoločnosti mobilnými havarijnými súpravami	Zlepšiť havarijnú pripravenosť, vybavenie stavebných mechanizmov – bolo splnené
	Cvičenie havarijnej pripravenosti na stavbe	Cieľom je zvýšenie znalostí zamestnancov spoločnosti ako postupovať v prípade reálnej mimo riadnej udalosti – havárie. Počas roka budú zrealizované 3 cvičenia-splnené
<b>Zvýšenie recyklácie stavebných odpadov</b>	Prekročenie zákonnej povinnosti o 2,5%	Cieľom je minimalizovať odvoz stavebného odpadu na skládky, uprednostniť recykláciu a cieľom SMS je zvýšiť ju min o 2,5%. Dôslednejšie pristupovať k triedeniu stavebného odpadu podľa katalógového čísla-splnené
<b>Minimalizovať spotrebu elektrickej energie a vody</b>	Znížiť spotrebu elektrickej energie a vody na centrále spoločnosti	Cieľom je znížiť spotrebu elektrickej energie a vody a aspoň v malej miere prispieť k recyklačnému cieľu t.j. prispieť k zvýšeniu recyklácie komunálneho odpadu-čiastočne splnené
<b>Zvyšovanie povedomia zamestnancov o potrebe ochrany ŽP</b>	Vykonať opakované školenia zamestnancov na stavbe	Cieľom je opakovanými školeniami zlepšovať environmentálne správanie našich zamestnancov, aby zlepšovali techniky a princípy ochrany životného prostredia pri výkone svojich činností-splnené

Ciele stanovené pre rok 2022 sme k dňu aktualizácie environmentálneho vyhlásenia splnili štyri. Nepodarilo sa nám úplne splniť cieľ Minimalizovať spotrebu vody na centrále z dôvodu dvoch nečakaných havárií vodovodného potrubia, pri ktorom došlo k úniku väčšieho množstva vody.

CIELE	CIELE PRE ROKY 2023	CIEĽOVÁ HODNOTA
<b>Zakúpenie nového Ekoskladu na stavbu</b>	Kúpa nových Ekoskladov aj s priloženou havarijnou súpravou	<b>Zabezpečenie nového ekoskladu aj s havarijnou súpravou</b>
<b>Vybudovanie kompostéru na centrále</b>	Vyrobenie si vlastného kompostéru na centrále a tým aj znížiť množstva komunálneho odpadu	<b>Výroba vlastného kompostéru v areáli spoločnosti</b>
<b>Využitie fotovoltaiky na stavbe</b>	Vypracovať výber dodávateľa na fotovoltaiku, čím by sme znížili spotrebu elektrickej energie	<b>Zabezpečenie fotovoltaiky na stavbe</b>
<b>Zabezpečenie nádoby na použité batérky</b>	Zabrániť vyhadzovaniu elektroodpadu do komunálneho odpadu	<b>Zabezpečiť nádobu na použité batérie a tým zabrániť ich vyhadzovaniu</b>

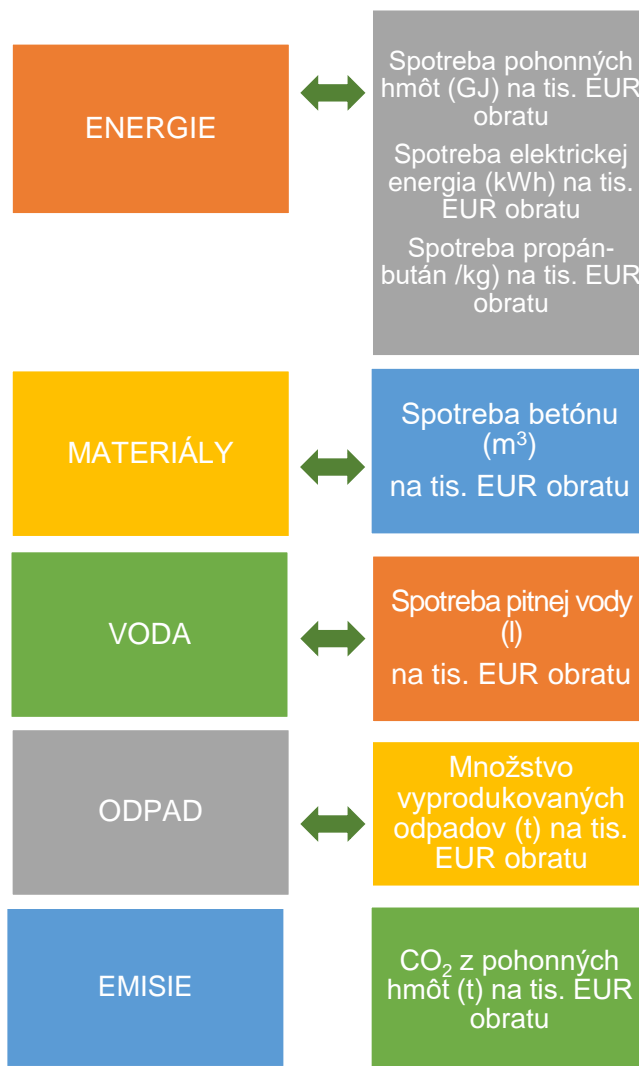
Ciele pre obdobie 2023 boli prijaté na základe vyhodnotenia interných auditov manažérskeho systému v rámci spoločnosti, zistení z kontrol ochrany environmentu (ŽP), zhodnotenia rizík a pri vypracovávaní environmentálnych aspektov a v rámci nastavenia spoločnosti na sústavné zlepšovanie sa. V rámci cieľov kladieme stále dôraz na riadenie toku odpadov a ich následnú recykláciu alebo zhodnotenie ako aj na pravidelnosť školení na tému ochrany ŽP a odpadového hospodárstva.


## 7. ENVIRONMENTÁLNE SPRÁVANIE

Spoločnosť SMS a.s. má vo svojej internej dokumentácii environmentálneho manažérstva definované postupy pre pravidelné monitorovanie, meranie, analýzu a hodnotenie charakteristík svojho environmentálneho správania a prevádzkových činností, ktoré môžu mať významný environmentálny vplyv.

Organizácia zhromaždila dostupné dáta a tieto vyhodnotila formou ukazovateľov. Každý ukazovateľ sa skladá z parametrov: A (ročné vstupy/vplyvy), B (výstupy/vplyvy pre celú organizáciu), R (pomer A/B). Environmentálne správanie organizácie predstavujú hlavné a osobitné ukazovatele. Hlavné ukazovatele sú definované podľa Nariadenia EMAS nasledovne: **I) energie, II) materiály, III) voda, IV) odpad, V) využívanie pôdy so zreteľom na biodiverzitu a vi) emisie.** V prípade ukazovateľa „vi“ si organizácia uplatňuje výnimku, keďže v rámci svojej činnosti nemá možnosť ovplyvňovať využívanie pôdy a preto daný ukazovateľ nie je predmetom hodnotenia.

**Hlavné ukazovatele environmentálneho správania organizácie sú:**



	<p><b>Rekonštrukcia mosta M2774 cez rieku Ondava pri obci Sírnik</b></p> <p>Účelom mosta je prevedenie dopravy na ceste II/552 ponad prírodný vodný tok Ondava v extraviláne.</p> <p>Mostný objekt sa skladá z trojpoľovej rámovej konštrukcie a štyroch inundačných polí. Hlavná nosná konštrukcia bola postavená z predpätého betónu ako letmo montovaný rám s rozpätiami polí 30,15+60,00+30,15m s vodorovne posuvným kĺbom uprostred stredného poľa. Spodná stavba je tvorená tyčovými prefabrikátmi typu Vloššák a tvorí dvojicu kruhových pilierov s priemerom 1,2m.</p>
---	--

### **Osobitné ukazovatele environmentálneho správania organizácie:**

Spoločnosť sa zaväzuje od 1.1.2021 sledovať zároveň nasledovné osobitné ukazovatele environmentálneho správania:

- **SLEDOVANIE RECYKLÁCIE VYBRANÝCH DRUHOV STAVEBNÝCH ODPADOV, V POMERE NA CELKOVÉ VZNIKNUTÉ MNOŽSTVO VYBRANÝCH DRUHOV STAVEBNÝCH ODPADOV**
- **SLEDOVANIE A POROVNÁVANIE VÝKONOV MECHANIZMOV (okrem osobných áut), V EMISNÝCH TRIEDACH 4 A VYŠŠÍCH, Z CELKOVÝCH VÝKONOV TÝCHTO MECHANIZMOV NA VŠETKÝCH STAVBÁCH**

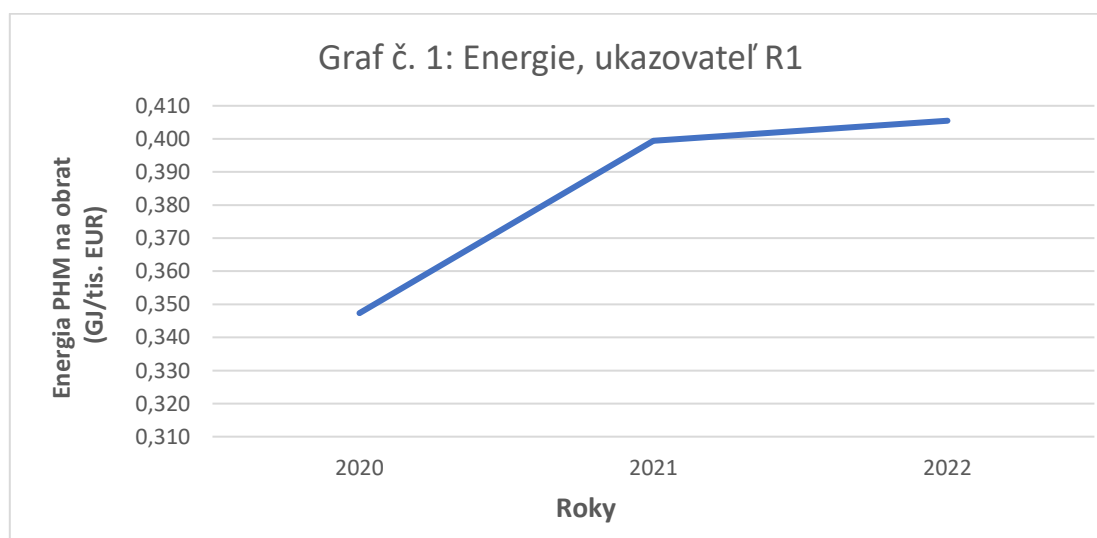
## **7.1. ENERGIE**

Spoločnosť využíva elektrickú energiu pri prevádzke administratívnych priestorov a v rámci využívania technického zázemia stavebných dvorov (od externého distribútora alebo z vlastných generátorov). PHM pri svojej činnosti využíva pre stavebné a dopravné prostriedky. Palivom pre pohon týchto prostriedkov je motorová nafta a automobilový benzín, pre ktoré je definovaný energetický obsah. Na stavebných objektoch sa využíva pre stavebnú činnosť aj propán-bután.

Ukazovateľ „ENERGIE“ z PHM vyjadruje spotrebu pohonných látok v GJ, vypočítanú so spotreby automobilového benzínu a motorovej nafty v jednotlivých rokoch na obrat spoločnosti.

<b>Ukazovateľ R1a – energia z PHM (GJ) na obrat (tis EUR)</b>			
<b>Energie</b>	<b>2020</b>	<b>2021</b>	<b>2022</b>
spotreba benzínu v litroch za rok	39376,72	52907,85	48346,57
spotreba nafty v litroch za rok	137013,85	116382,99	177808,71
Energia PHM (GJ)	6111,00	5814,43	7842,22
Obrat (tis. EUR)	17593,95	14556,99	19340,343
Ukazovateľ R1a: Energia PHM na obrat (GJ/tis. EUR)	0,347	0,399	0,405

Z hľadiska kontroly environmentálneho správania organizácie sú energie jedným zo strategických faktorov uplatňovania environmentálnej politiky. Vývoj ukazovateľa R1a za posledné tri roky má mierne stúpajúci charakter.





Ukazovateľ „ENERGIE“ – vyjadrenie spotreby elektrickej energie v kWh, vypočítanú zo spotreby elektrickej energie v priestoroch centrály a na stavebných objektoch. Tento ukazovateľ sme sa rozhodli sledovať od roku 2022.

<b>Ukazovateľ R1b - elektrická energia (kWh) na obrat (tis. EUR)</b>	
<b>Elektrická energia</b>	<b>2022</b>
spotreba elektrickej energie v kWh za rok	170204,72
Obrat (tis. EUR)	19340,343
El.energie na obat (kWh/tis. EUR)	8,801

Ukazovateľ „ENERGIE“ – vyjadrenie spotreby plynov (propán-bután) v kg, ktoré využívame na stavbách hlavne na hydroizoláciu nosnej konštrukcie, základov a opôr. Tento ukazovateľ tiež začíname sledovať od roku 2022.

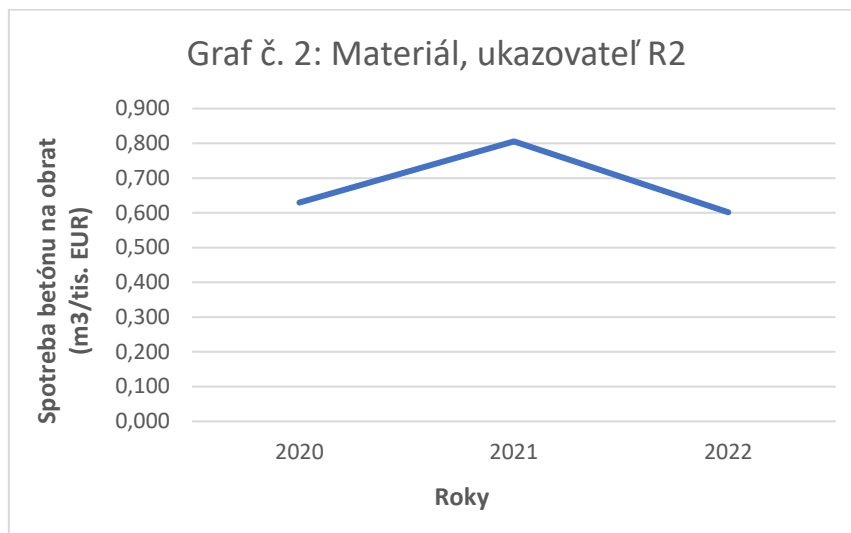
<b>Ukazovateľ R1c – propán-bután (kg) na obrat (tis. EUR)</b>	
<b>Propán - bután</b>	<b>2022</b>
spotreba plynov na kg za rok	1587,00
Obrat (tis. EUR)	19340,343
Spotreba plynu na obat (kg/tis. EUR)	0,082

## 7.2. MATERIÁLY

Ukazovateľ R2 environmentálneho správania predstavuje spotrebu betónu od externých dodávateľov na celkový obrat spoločnosti. Betón je kľúčovým materiálom pri výstavbe a rekonštrukcii mostných objektov v našej spoločnosti a preto sme sa rozhodli sledovať tento materiál.

<b>Ukazovateľ R2 – spotreba betónu (m<sup>3</sup>) na obrat (tis EUR)</b>			
<b>Materiály</b>	<b>2020</b>	<b>2021</b>	<b>2022</b>
A2: Spotreba betónu (m <sup>3</sup> )	11079,854	11727,3	11635,69
B: Obrat (tis. EUR)	17593,947	14556,987	19340,343
<b>Ukazovateľ R2: Spotreba betónu na obrat (m<sup>3</sup>/tis. EUR)</b>	0,630	0,810	0,602

Výrazný rozdiel v spotrebe betónu v rokoch 2020 – 2022 v ukazovateli spotreby betónu nie je. Mierny nárast nastal v roku 2021 kedy na stavbe I/66 Brezno – obchvat prebehla betonáž pilót, zakladanie konštrukcii a pilierov, ale obrat spoločnosti sa v danom roku znížil, čo spôsobilo nárast indikátora. Na rozdiel s rokom 2022 kde množstvo betónu je zhruba rovnaký ale sa zvýšil obrat, čím sa znížil ukazovateľ.

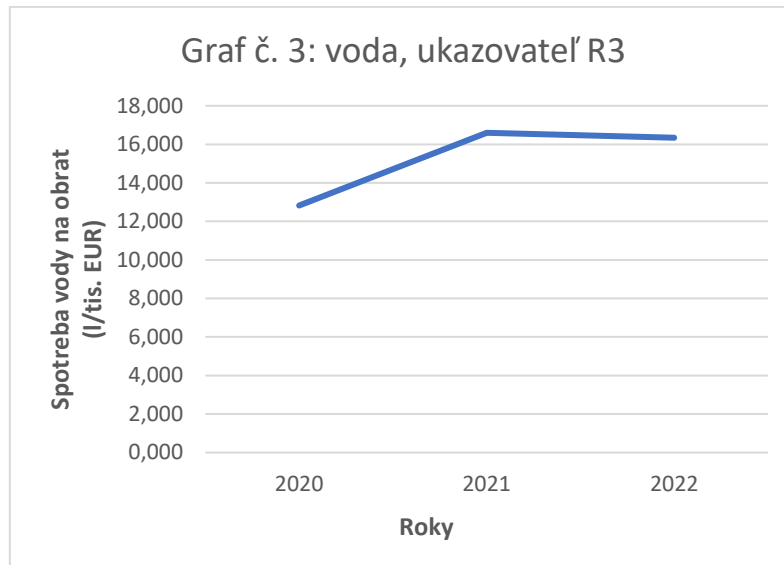


### 7.3. VODA

Voda predstavuje jednu zo základných zložiek ekosystémov, uvedomujeme si jej vzácnosť a nezastupiteľnú úlohu pre udržateľný rozvoj a život. Na centrále a na stavbách využívame vodu z verejných vodovodov a taktiež voda z mobilných zásobníkov. V tabuľke uvádzame spotrebu vody vyjadrenú ako ukazovateľ R3, ktorým je spotreba vody na obrat spoločnosti.

<b>Ukazovateľ R3 – spotreba vody (l) na obrat (tis EUR)</b>			
<b>Voda</b>	<b>2020</b>	<b>2021</b>	<b>2022</b>
A3: Spotreba vody (l)	225605,00	241595,00	315977,00
B: Obrat (tis. EUR)	17593,947	14556,987	19340,343
<b>Spotreba vody na obrat (l/tis. EUR)</b>	12,823	16,596	16,338

V roku 2021 oproti roku 2020 došlo k zvýšeniu spotreby vody spôsobenej veľkou zákazkou a to stavbou I/66 Brezno - obchvat, mierne sa zvýšila spotreba vody na centrále a z dôvodu poklesu obratu spoločnosti v tomto roku hodnota indikátora narástla. V roku 2022 sa zvýšila spotreba vody, z dôvodu nových stavieb. Na stavbe v Hlohovci ako aj na stavbe Sirník sa voda využívala na tryskanie spodnej stavby.

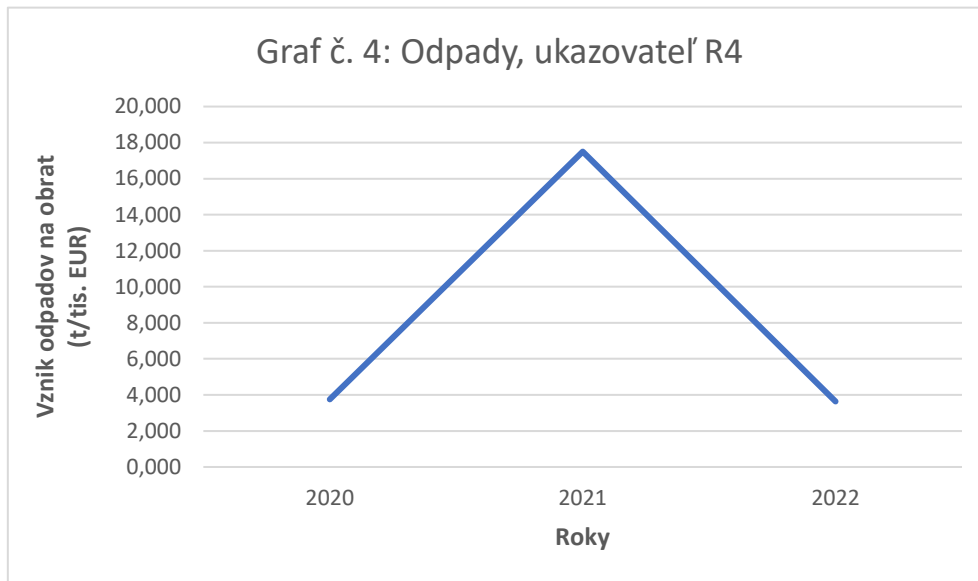


## 7.4. ODPADY

V tomto ukazovateli sledujeme odpady, ktoré vznikajú v dôsledku stavebných prác, údržby stavieb alebo pri ich odstraňovaní. V tabuľke uvádzame vyhodnotenie množstva vzniknutých odpadov vyjadrením cez ukazovateľ R4, ktorým je vznik odpadu v tonách na obrat spoločnosti v tis. EUR.

Ukazovateľ R4: vznik odpadov na obrat (tis. EUR)			
Odpady	2020	2021	2022
A4: Vznik odpadov v (t)	65870,38	254827,00	70301,86
B: Obrat (tis. EUR)	17593,947	14556,987	19340,343
<b>Ukazovateľ R4: Vznik odpadov na obrat (t/tis. EUR)</b>	3,744	17,500	3,635

Rok 2020 bol negatívne ovplyvnený dokončovaním zákazky „Agglomerácia Valaská – kanalizácia a ČOV“ a zahájením prác na zákazke „Považany – kanalizácia“, kde vznikali odpady pri odstraňovaní asfaltových vozoviek a množstvo výkopovej zeminy, ktoré pokračovali aj v roku 2021. V tomto roku sa zahájili aj stavebné práce na veľkej zákazke I/66 Brezno – obchvat a znížil sa obrat spoločnosti v tomto roku, čo spôsobilo prudký nárast množstva stavebného odpadu oproti predchádzajúcim rokom. V roku 2022 sa nám viditeľne znížil vznik odpadov na stavbách a to hlavne z dôvodu ukončenia stavieb ako boli kanalizácie a ČOV a začali stavebné rekonštrukčné práce na stavbách, pri ktorých nevznikol stavebný odpad v takom veľkom množstve.



## 7.5. EMISIE

Organizácia má strategický záujem eliminovať vplyv svojich prevádzkových činností na množstvo emisií. Ukazovateľ R5 vyjadruje množstvo vyprodukovaného CO<sub>2</sub> z používania dopravných prostriedkov (osobné a nákladné vozidlá, stavebné mechanizmy) t. j. zo spotreby pohonných hmôt ako aj z elektrickej energie a spotreby propán-butánu na ročný obrat spoločnosti.

<b>Ukazovateľ R5 - množstvo CO<sub>2</sub> z PHM (t) z elektr. energie (kWh) a propán-bután (kg) na obrat (tis. EUR)</b>	
<b>Emisie</b>	<b>2022</b>
spotreba benzínu v litroch za rok	48346,57
spotreba nafty v litroch za rok	177808,32
spotreba elektr. energie za rok	170204,72
spotreba propán-bután za rok	1587,00
CO <sub>2</sub> v benzíne v t za rok	107,47
CO <sub>2</sub> v nafte v t za rok	466,58
CO <sub>2</sub> z PHM (t)	574,05
CO <sub>2</sub> z elektr. energie (kWh)	413,51
CO <sub>2</sub> z propán-butánu (kg)	0,49
Obrat (tis. EUR)	19340,343
CO <sub>2</sub> z PHM el.en.,pr-but na obrat (t/tis. EUR)	0,051

Uvedený ukazovateľ sme začali sledovať od roku 2022, z dôvodu zmeny metodiky prepočtu.

Organizácia neprevádzkuje stacionárne alebo mobilné zdroje znečisťovania ovzdušia, ktoré sú spojené so vznikom emisií. Ukazovateľ R5 vykazuje viac menej stabilný charakter od roku 2020 do roku 2022. S využitím technických opatrení a technológií vo svojich činnostiach sa

snažíme aktívne konať v prospech ochrany ovzdušia a stratégie znižovania uhlíkovej stopy. Od roku 2022 sledujeme ukazovateľ emisií z PHM, elektrickej energie a propán-butánu.

## 7.6. VYUŽÍVANIE PÔDY – VPLYV NA BIODIVERZITU

Ukazovateľ využívania pôdy vzhľadom na biodiverzitu **nie je sledovaný**, keďže organizácia pri výkone svojich činností nevyužíva pôdu a neovplyvňuje rozsah zastavanej plochy. Administratívnu činnosť vykonáva v prenajatých priestoroch a stavebné zákazky realizuje na pozemkoch objednávateľa diela (stavebníka) v súlade s podmienkami povolení správnych orgánov a zmluvných dojednaní. Organizácia poskytuje kvalifikovanú súčinnosť stavebníkovi v plnení kompenzačných opatrení ochrany biotopov v rámci plnenia podmienok procesu posudzovania vplyvov na životné prostredie a v záujme ochrany druhov.

## 7.7. Osobitné ukazovatele environmentálneho správania

Osobitné ukazovatele sme sa zaviazali sledovať od 1. 1. 2021 avšak osobitný ukazovateľ **SLEDOVANIE RECYKLÁCIE VYBRANÝCH DRUHOV STAVEBNÝCH ODPADOV, V POMERE NA CELKOVÉ VZNIKNUTÉ MNOŽSTVO VYBRANÝCH DRUHOV STAVEBNÝCH ODPADOV**, vieme vyhodnotiť už aj za rok 2020. Tento ukazovateľ je nastavený ako sledovanie recyklácie stavebných odpadov, aby sa recyklovalo viac ako 70% stavebného a demolačného odpadu (skupina číslo 17 Katalógu odpadov) okrem nebezpečných odpadov a odpadu pod katalógovým číslom 17 05 04 Zemina a kamenivo (kde sa odvolávame na cieľ odpadového hospodárstva v oblasti stavebného odpadu príloha VI. Zákona 79/2015 Z. z. o odpadoch) v pomere na celkové množstvo stavebných odpadov.

Osobitný ukazovateľ č.1 – sledovanie recyklácie vybraných druhov stavebných odpadov, v pomere na celkové vzniknuté množstvo vybraných druhov stavebných odpadov v t			
Osobitný ukazovateľ recyklácia odpadov	2020	2021	2022
A: Všetky vybrané stavebné odpady (t)	57 159,76	181573,29	65786,85
B: Vybrané stavebné odpady recyklované (t)	56 538,25	181253,62	65366,06
<b>Osobitný ukazovateľ č.1: Percentuálny podiel recyklovaných odpadov (%)</b>	<b>98,91</b>	<b>99,82</b>	<b>99,31</b>

Ďalším osobitným ukazovateľom, ktorý sme sa rozhodli sledovať v našej spoločnosti je **SLEDOVANIE A POROVNANIE EMISNÝCH TRIED MECHANIZMOV** (okrem osobných áut), v emisných triedach 4 a vyšších z celkových výkonov týchto mechanizmov na všetkých stavbách našej spoločnosti. Chceme sledovať množstvo mechanizmov cez emisné normy

EURO, ktorá je záväzná norma Európskej únie stanovujúca limitné hodnoty škodlivín vo výfukových plynch benzínových a naftových motorov vozidiel. Čím vyššia emisná trieda tým nižšie limity emisií.

### Osobitný ukazovateľ č. 3 - sledovanie a porovnanie výkonov mechanizmov

Výkon mechanizmov	2022
celkový počet hodnotených mechanizmov	15
z toho emisná trieda 4 a viac	11
z toho emisná trieda 3 a menej	2
neuveďené v TP	2
podiel mechanizmov s vyššou triedou v %	73,3%



#### Rotačný stavebný manipulátor JCB ROTO 555-210R

V septembri 2023 naša spoločnosť zakúpila nový rotačný stavebný manipulátor. Stroj manipuluje s bremenami, kde využíva žeriavový navijak s nosnosťou 5,5t, nakladá sypké materiály s použitím lyžice s objemom 1m<sup>3</sup> alebo prekladá paletovaný materiál za použitia paletizačných vidiel.

## 8. PRÁVNE POŽIADAVKY

Spoločnosť SMS a.s. pravidelne hodnotí súlad svojich činností s právnymi požiadavkami v rámci interných auditov a výsledky z hodnotenia sú súčasťou pravidelného preskúmania systému environmentálneho manažérstva. Na základe posledného vykonaného hodnotenia dodržiavania právnych požiadaviek konštatujeme, že spoločnosť SMS a.s. dodržiava požiadavky aplikovateľných predpisov v oblasti ochrany životného prostredia.

V roku 2021 ako aj v roku 2022 naša spoločnosť nemusela riešiť žiadnu mimoriadnu udalosť, ktorá mohla nastať na našich stavbách.

Vo februári 2023 naša spoločnosť začala riešiť neoprávnený výrub drevín na stavbe Rekonštrukcia mosta cez rieku Váh v Hlohovci. Išlo o výrub náletových drevín a krov na kuželi piliera mosta, ktorý sa mal spevňovať, upravovať a následne zatrávňovať. Výrub sa vykonal mimo vegetačného obdobia (do 28. februára).

Prehľad aplikovateľných právnych požiadaviek pre činnosti SMS a.s. je uvedený nižšie a farebnou škálou je uvedené ako významné sú tieto požiadavky vzhľadom k činnostiam organizácie.

<b>ZOZNAM APLIKOVATEĽNÝCH PRÁVNÝCH POŽIADAVIEK</b>	
Oblasť predmetu regulácie právneho predpisu	Číslo a názov právneho predpisu
<b>PRIEREZOVE</b>	Zákon č. 50/1976 Zb. stavebný zákon
	Zákon č. 369/1990 Zb. o obecnom zriadení
	Zákon č.372/1990 Zb. o priestupkoch
	Zákon č.17/1992 Zb. o životnom prostredí
	Zákon č. 145/1995 Z. z. o správnych a iných poplatkoch
	Zákon č. 211/2000 Z. z. o slobodnom prístupe k informáciám a o zmene a doplnení niektorých zákonov (zákon o slobode informácií)
	Zákon č. 575/2001 Z. z. o organizácii štátnej správy
	Zákon č. 525/2003 Z. z. o štátnej správe starostlivosti o životné prostredie
	Zákon č. 300/2005 Z. z. trestný zákon
	Zákon č. 359/2007 Z. z. o prevencii a náprave environmentálnych škôd a o zmene a doplnení niektorých zákonov
	Zákon č. 91/2016 Z. z. o trestnej zodpovednosti právnických osôb a o zmene a doplnení niektorých zákonov
	Zákon č. 177/2018 Z. z. o niektorých opatreniach na znižovanie administratívnej záťaže využívaním informačných systémov verejnej správy a o zmene a doplnení niektorých zákonov (zákon proti byrokracii)
	Zákon č. 54/2019 Z. z. o ochrane oznamovateľov protispoločenskej činnosti
	Zákon č. 74/2020 Z. z. ktorým sa menia a dopĺňajú niektoré zákony v pôsobnosti Ministerstva životného prostredia Slovenskej republiky v súvislosti s ochorením COVID-19
	<b>OCHRANA PRÍRODY A KRAJINY, HORNINOVÉ PROSTREDIE A OCHRANA POĽNOHOSP. PŮDY</b>
Zákon č. 543/2002 Z. z. o ochrane prírody a krajiny	
Vyhláška MŽP SR č. 170/2021 Z. z., ktorou sa vykonáva zákon č. 543/2002 o ochrane prírody	
Zákon č. 569/2007 Z. z. o geologických prácach (geologický zákon)	
Zákon č. 220/2004 Z. z. o ochrane a využívaní poľnohospodárskej pôdy a o zmene zákona č. 245/2003 Z. z. o integrovanej prevencii a kontrole znečisťovania životného prostredia a o zmene a doplnení niektorých zákonov	
Zákon 326/2005 Z. z. zákon o lesoch	
Zákon č. 150/2019 Z. z. o prevencii a manažmente introdukcie a šírenia invázných nepôvodných druhov a o zmene a doplnení niektorých zákonov	
Nariadenie vlády SR č. 449/2019 Z. z., ktorým sa vydáva zoznam invázných nepôvodných druhov vzbudzujúcich obavy Slovenskej republiky	
Vyhláška MŽP SR č. 450/2019 Z. z., ktorou sa ustanovujú podmienky a spôsoby odstraňovania invázných nepôvodných druhov	
<b>OCHRANA A VŮD A CHEMICKÁ BEZPEČNOSŤ</b>	Zákon č. 364/2004 Z. z. vodný zákon
	Vyhláška č. 29/2005 Z. z., ktorou sa ustanovujú podrobnosti o určovaní ochranných pásiem vodárenských zdrojov, o opatreniach na ochranu vŮd a o technických úpravách v ochranných pásmach vodárenských zdrojov

<b>ZOZNAM APLIKOVATEĽNÝCH PRÁVNÝCH POŽIADAVIEK</b>	
Oblasť predmetu regulácie právneho predpisu	Číslo a názov právneho predpisu
	NV SR č. 269/2010 Z. z., ktorým sa ustanovujú požiadavky na dosiahnutie dobrého stavu vôd v znení neskorších predpisov
	Vyhláška č. 315/2004 Z. z., ktorou sa ustanovuje rozsah a početnosť odberu vzoriek a požiadavky na rozsah a vykonávanie rozborov odpadových vôd
	Zákon č. 442/2002 Z. z. o verejných vodovodoch a verejných kanalizáciách
	Zákon 7/2010 Z. z., o ochrane pred povodňami v znení neskorších predpisov
	Vyhláška č. 397/2003 Z. z., ktorou sa ustanovujú podrobnosti o meraní množstva vody dodanej verejným vodovodom a množstva vypúšťaných vôd, o spôsobe výpočtu množstva vypúšťaných odpadových vôd a vôd z povrchového odtoku a o smerných číslach spotreby vody
	Vyhláška MŽP SR č. 200/2018 Z. z., ktorou sa ustanovujú podrobnosti o zaobchádzaní so znečisťujúcimi látkami, o náležitostiach havarijného plánu a o postupe pri riešení mimoriadneho zhoršenia vôd
	Zákon č. 355/2007 Z. z. o ochrane, podpore a rozvoji verejného zdravia a o zmene a doplnení niektorých zákonov
	Zákon č. 67/2010 Z. z. o podmienkach uvedenia chemických látok a chemických zmesí na trh a o zmene a doplnení niektorých zákonov (chemický zákon)
	Vyhláška č. 261/2010 Z. z. ktorou sa ustanovujú podrobnosti o obsahu povodňových plánov a postup ich schvaľovania
	Zákon č. 128/2015 Z. z. o prevencii závažných priemyselných havárií a o zmene a doplnení niektorých zákonov
<b>ENERGETIKA, OCHRANA OVZDUŠIA, FLUÓROVANÉ SKLENÍKOVÉ PLYNY</b>	Zákon 146/2023 Z. z. o ochrane ovzdušia a o zmene a doplnení niektorých zákonov
	Zákon č. 190/2023 Z. z. o poplatkoch za znečisťovanie ovzdušia
	Vyhláška 248/2023 o požiadavkách na stacionárne zdroje znečisťovania ovzdušia
	Vyhláška 249/2023 o monitorovaní emisií zo stacionárnych zdrojov znečisťovania ovzdušia a kvality ovzdušia v ich okolí
	Vyhláška MŽP SR č. 250/2023 Z.z. o kvalite ovzdušia
	Vyhláška MŽP SR č. 251/2023 Z.z. kvalite palív
	Vyhláška 254/2023 Z.z. ktorou sa vykonávajú niektoré ustanovenia zákona o ochrane ovzdušia
<b>ODPADOVÉ HOSPODÁRSTVO</b>	Zákon č. 79/2015 Z. z. o odpadoch
	Zákon č. 329/2018 Z. z. o poplatkoch za uloženie odpadov
	Zákon č. 582/2004 Z. z. o miestnych daniach a miestnom poplatku za komunálne odpady a drobné stavebné odpady
	Zákon č. 302/2019 Z. z. o zálohovaní jednorazových obalov na nápoje a o zmene a doplnení niektorých zákonov
	Vyhláška MŽP SR č. 365/2015 Z. z., ktorou sa ustanovuje Katalóg odpadov
	Vyhláška MŽP SR č. 366/2015 Z. z. o evidenčnej povinnosti a ohlasovacej povinnosti
	Vyhláška MŽP SR č. 371/2015 Z. z., ktorou sa vykonávajú niektoré ustanovenia zákona o odpadoch
	Vyhláška MŽP SR č. 373/2015 Z. z. o rozšírenej zodpovednosti výrobcov vyhradených výrobkov a o nakladaní s vyhradenými prúdmi odpadov
	Nariadenie vlády SR č. 330/2018 Z. z., ktorým sa ustanovuje výška sadzieb poplatkov za uloženie odpadov a podrobnosti súvisiace s prerozdeľovaním príjmov z poplatkov za uloženie odpadov
Vyhláška MŽP SR č. 344/2022 Z. z. o stavebných odpadoch a odpadoch z demolácií	
<b>ENVIRONMENTÁLNE ORIENTOVANÉ RIADENIE A AUDIT</b>	Nariadenie EP a Rady (ES) č. 1221/2009 o dobrovoľnej účasti organizácií v schéme Spoločenstva pre environmentálne manažérstvo a audit (EMAS), ktorým sa zrušuje nariadenie (ES) č. 761/2001 a rozhodnutia Komisie 2001/681/ES a 2006/193/ES
	Nariadenie Komisie (EÚ) č. 2017/1505, ktorým sa menia prílohy I, II a III k nariadeniu EP a Rady (ES) č. 1221/2009
	Nariadenie Komisie (EÚ) č. 2018/2026, ktorým sa mení príloha IV k nariadeniu Európskeho parlamentu a Rady (ES) č. 1221/2009 o dobrovoľnej účasti organizácií v schéme Spoločenstva pre environmentálne manažérstvo a audit (EMAS)
	Zákon č. 351/2012 Z. z. o environmentálnom manažérstve a audite v schéme Európskej únie



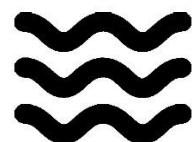
ZOZNAM APLIKOVATEĽNÝCH PRÁVNÝCH POŽIADAVIEK	
Oblasť predmetu regulácie právneho predpisu	Číslo a názov právneho predpisu
	Rozhodnutie Komisie zo 14.03.2013, ktorým sa zavádza príručka pre používateľov s prehľadom podmienok účasti v EMAS podľa nariadenia Európskeho parlamentu a Rady (ES) č. 1221/2009 o dobrovoľnej účasti organizácií v schéme Spoločenstva pre environmentálne manažérstvo a audit (EMAS)
	Zákon č. 587/2004 Z. z. o environmentálnom fonde
	Vyhláška MŽP SR č. 157/2005 Z. z., ktorou sa vykonáva zákon č. 587/2004 Z. z.

**Autori:**

Gabriela Lörinczová (SMS a.s.)  
 V Banskej Bystrici október 2023

**Environmentálny overovateľ:**

ASTRAIA Certification, s.r.o.  
 Priezračná 39  
 Nitra 949 01



© SMS a.s.

ASTRAIA Certification, s.r.o. - akreditovaný environmentálny overovateľ  
 Potvrdzujem svojim podpisom, že informácie uvedené na tejto strane sú overené  
 V mene overovateľa: Mgr. Peter Čierňava, podpísané dňa: 26. 10. 2023



# VYHLÁSENIE ENVIRONMENTÁLNEHO OVEROVATEĽA O OVEROVANÍ A VALIDÁCII

**Akreditovaný environmentálny overovateľ ASTRAIA® Certification, s.r.o.**

**Priezračná 39, 949 01 Nitra, Slovensko**

**s registračným číslom overovateľa EMAS SK-V-0001**

**akreditovaný pre rozsah 41.20, 42.11, 42.12, 42.13, 42.21, 42.91, 42.99, 43.11, 43.12, 43.99, 71.12**

**vyhlasuje, že overil celú organizáciu v zmysle environmentálneho vyhlásenia  
organizácie SMS a.s.**

ktorá spĺňa všetky požiadavky nariadenia Európskeho parlamentu a Rady (ES) č. 1221/2009 z 25. novembra 2009 o dobrovoľnej účasti organizácií v schéme Spoločenstva pre environmentálne manažérstvo a audit (EMAS), Nariadenie Komisie (EÚ) 2017/1505 z 28. augusta 2017, ktorým sa menia prílohy I, II a III k nariadeniu Európskeho parlamentu a Rady (ES) č. 1221/2009 o dobrovoľnej účasti organizácií v schéme Spoločenstva pre environmentálne manažérstvo a audit (EMAS) a Nariadenie Komisie (EÚ) 2018/2026, ktorým sa mení príloha IV k nariadeniu Európskeho parlamentu a Rady (ES) č. 1221/2009 o dobrovoľnej účasti organizácií v schéme Spoločenstva pre environmentálne manažérstvo a audit (EMAS)

Podpisom vyhlasujem, že:

- overovanie a validácia boli vykonané v plnom súlade s požiadavkami nariadenia (ES) č. 1221/2009, Nariadenia (EÚ) č. 2017/1505 a Nariadenia (EÚ) č. 2018/2026
- výsledok overovania a validácie potvrdzuje, že neexistuje žiadny dôkaz o nedodržíavaní uplatniteľných právnych požiadaviek týkajúcich sa životného prostredia,
- údaje a informácie uvedené v environmentálnom vyhlásení organizácie poskytujú spoľahlivý, dôveryhodný a správny obraz o všetkých činnostiach organizácie v rozsahu uvedenom v environmentálnom vyhlásení.

Upozornenie: Tento dokument nie je rovnocenný s registráciou v EMAS. Zápis do registra môže urobiť iba príslušný orgán podľa nariadenia (ES) č. 1221/2009. Tento dokument sa samostatne nezverejňuje.

Vedúci environmentálneho overovateľa ASTRAIA® Certification, s.r.o.,

RNDr. Daniel HELFER, dňa 26.10.2023 v Nitre

